

m a i s o n

& B O I S

SPÉCIAL
CHALETs

À DÉCOUVRIR ! Six chalets remarquables



Maison : Panneaux solaires et géothermie pour 120 m²

Fuste : La spécialiste des maisons en rondins

Architecture : Écailles de bois pour un cube sur pilotis



SPECTACULAIRE : 700 m² dédiés aux énergies renouvelables

A large, rustic wooden chalet interior. The room features a high ceiling with exposed wooden beams and rafters. A large fireplace is the central focus, with a wooden mantel and a dark interior. To the left, there is a dark leather sofa with a light-colored blanket. To the right, a dining table with a wooden top and dark chairs is visible. The walls are made of dark wood, and there are two mounted deer heads. A window with light-colored curtains is in the background. The overall atmosphere is warm and cozy.

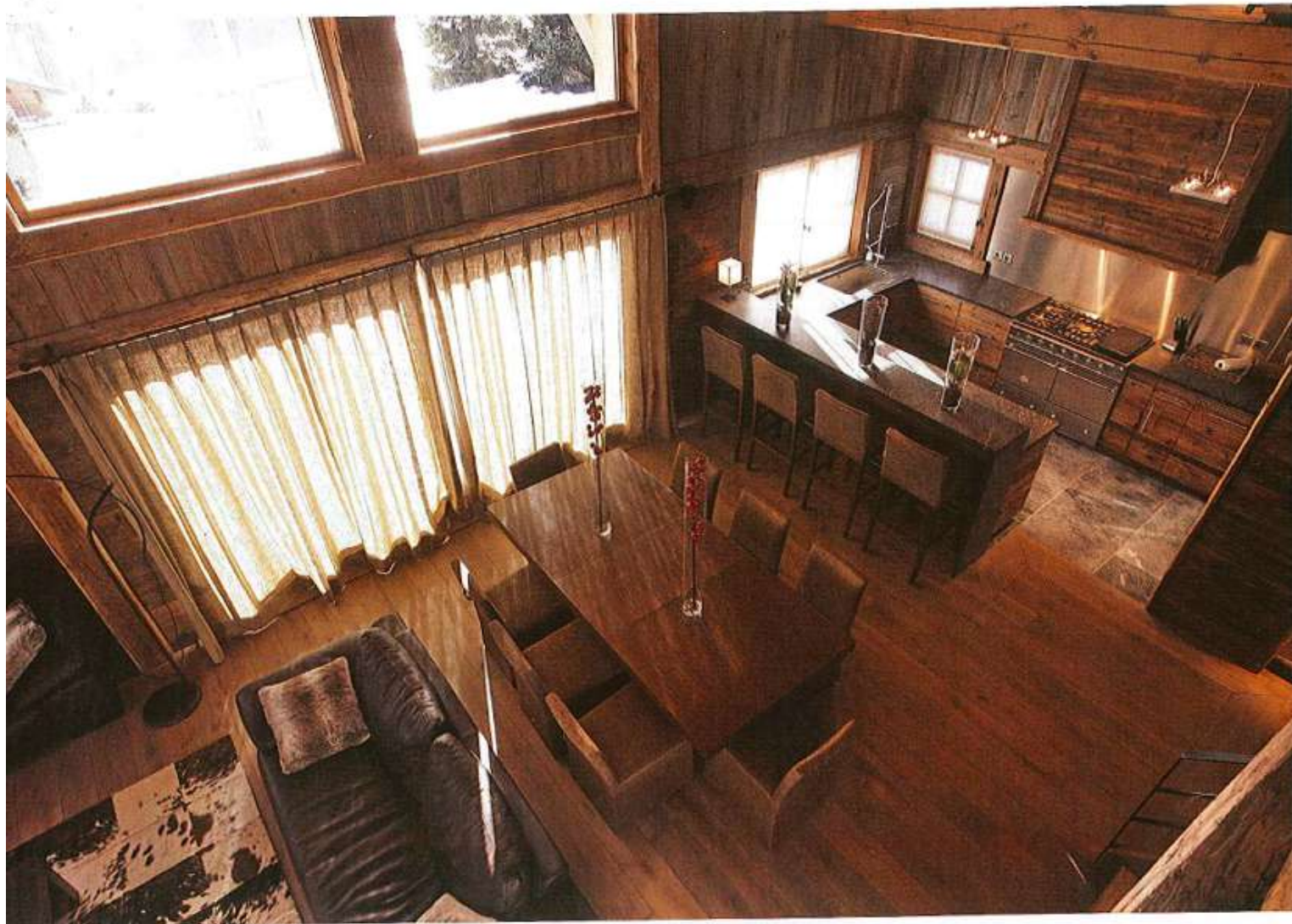
SOUS LE CHARME

Photos : Jean-Marc Blache - Texte : Vincent Girardet

N'ayons pas peur de le dire, ce chalet nous a séduits. Sa taille est à échelle humaine, plutôt rare pour un chalet de très haut standing et pour Megève. La décoration est soignée et contemporaine, sans être tape à l'œil. Enfin, il y a le caractère cosy et l'ambiance intérieure offertes par les matériaux.

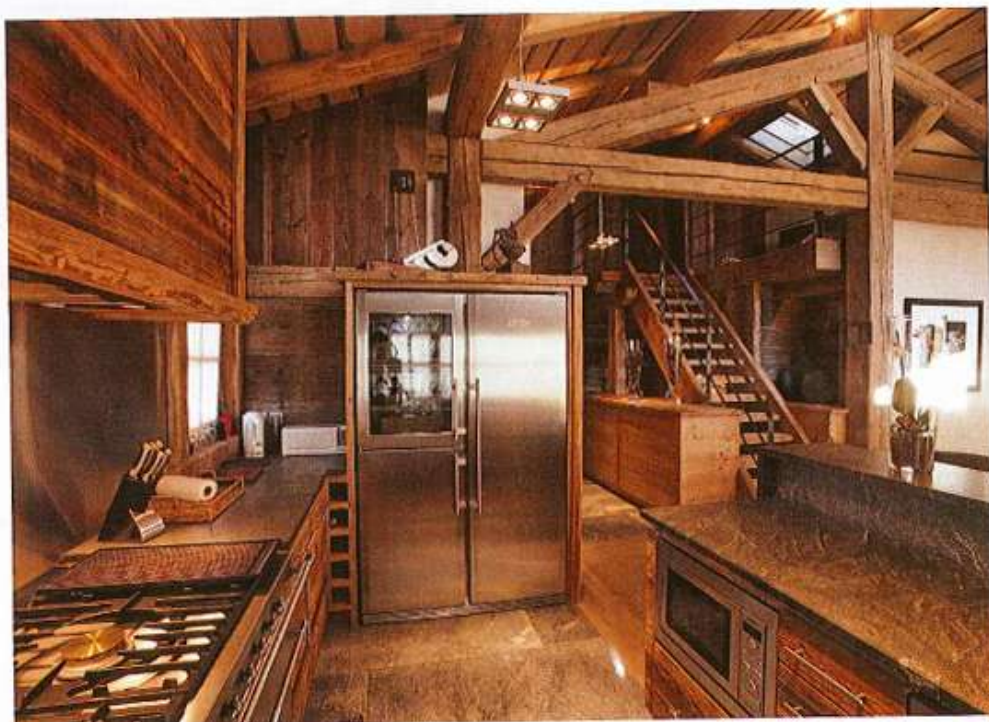
Un détail ? Peut-être. Mais dans cette volonté de traiter un matériau traditionnel comme le vieux bois de manière moderne, la hotte de la cheminée (comme de la cuisine) est rectangulaire et ne reprend pas la forme des bornes d'antan.



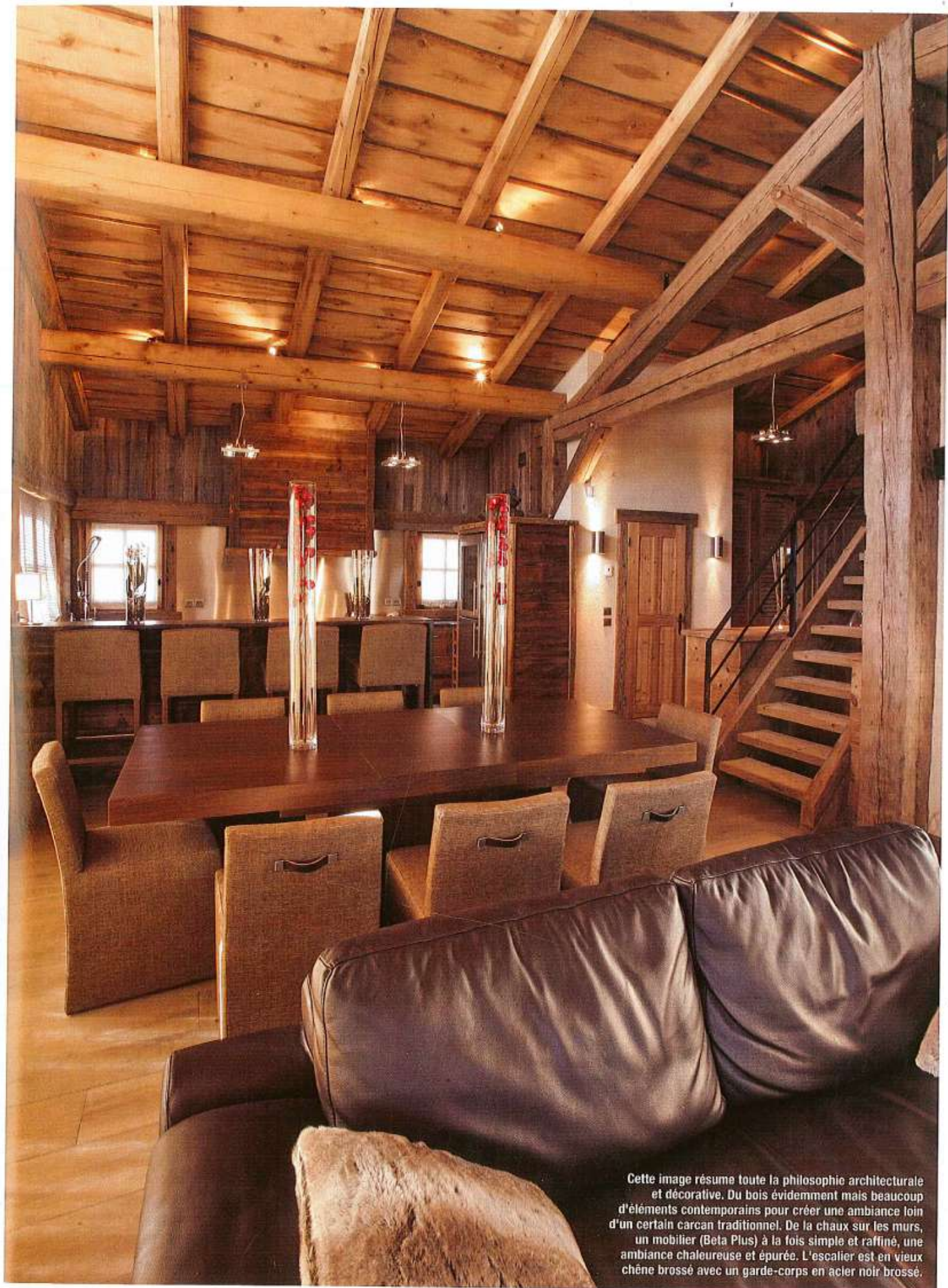


s teintes claires et une décoration allégée, voilà ce qui aujourd'hui marque une nouvelle tendance.

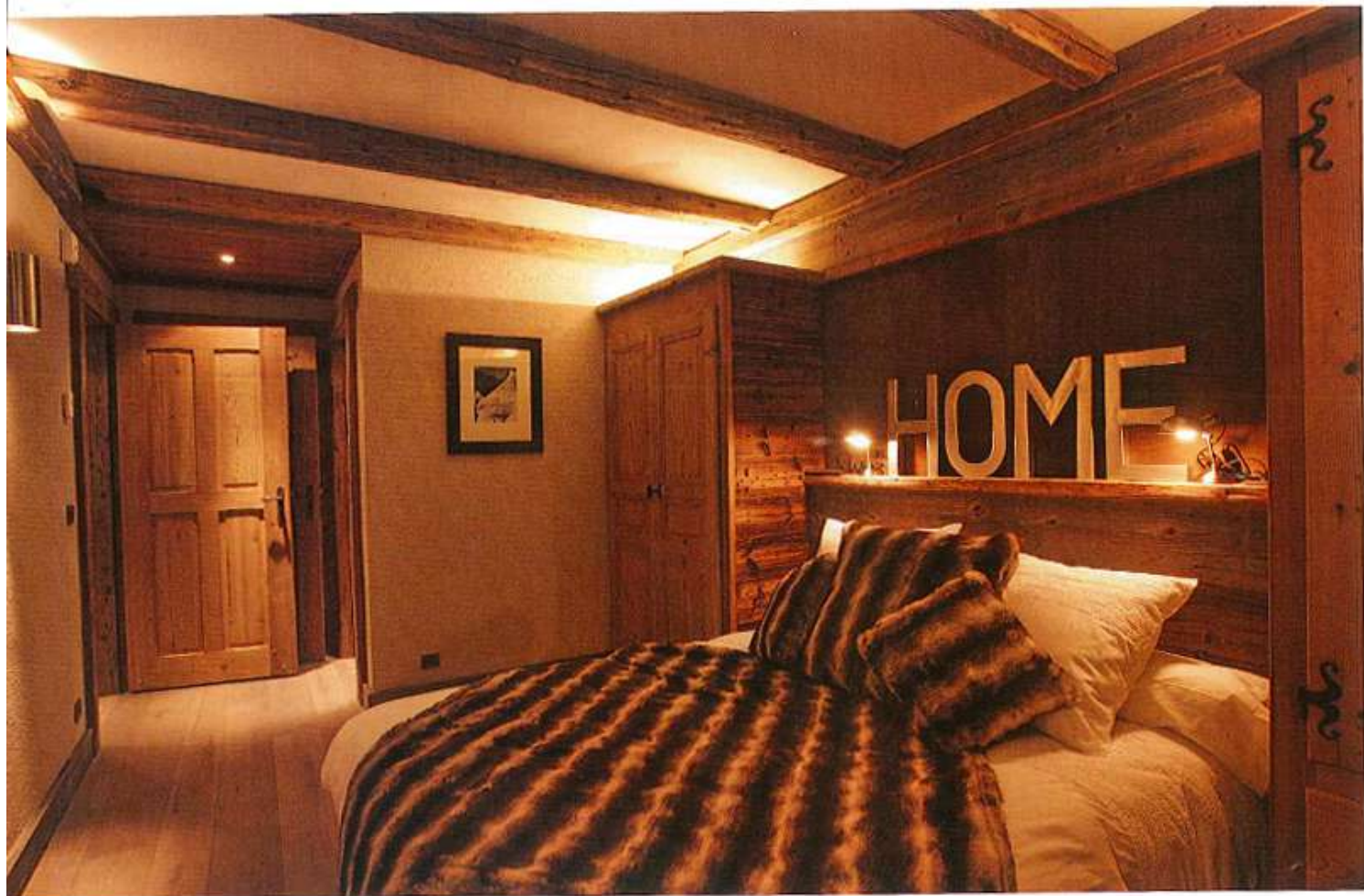
Devance-t-il la tendance ou la suit-il ? Anthony Pariset ne serait pas vraiment dire. Une chose est sûre, le promoteur (société Aldes) sent bien que les choses changent depuis quelques années. "Nous réalisons des chalets donc l'esprit montagne perdure. Néanmoins, nous traitons les éléments de manière contemporaine. Que ce soit le mobilier, le bois ou la pierre. Le vieux bois, c'est une teinte inimitable, mais nous essayons d'épurer les choses sans décoration flamboyante. Nous ne cherchons pas pour autant à basculer dans l'esprit ultramoderne mais à sortir du cliché traditionnel montagnard." Trouver le juste équilibre qui sera séduisant. Un produit de 200 m² qui trouve sa voie dans le bois bien sûr, mais aussi dans des inspirations contemporaines. Visiblement cela fonctionne. "La propriétaire voulait dans un premier temps faire construire puis elle a visité ce chalet. Il était pourtant plus petit que ce qu'elle voulait, mais elle a flashé. C'est exactement ce qu'elle cherchait. Et nous c'est exactement le genre de réaction qui nous intéresse." Pour cela, le promoteur prend tout en main et réalise tout de A à Z, suivant ses envies et ses contraintes.



Les plans de travail et le bar sont réalisés avec du granite "Black Virginia" brossé pour un effet mat. La main y découvrira une surface légèrement granuleuse.



Cette image résume toute la philosophie architecturale et décorative. Du bois évidemment mais beaucoup d'éléments contemporains pour créer une ambiance loin d'un certain carcan traditionnel. De la chaux sur les murs, un mobilier (Beta Plus) à la fois simple et raffiné, une ambiance chaleureuse et épurée. L'escalier est en vieux chêne brossé avec un garde-corps en acier noir brossé.



La tendance est à la mixité des matériaux et aux goûts contemporains. Le bois n'est plus le seul langage d'authenticité. Aujourd'hui, aux planches de bois et aux vieilles poutres on greffe des matériaux à la chaux pour alléger les ambiances et éviter l'effet écrasant du "tout bois".



Selon leurs goûts

"On suit notre méthode. On vend le chalet complètement achevé. Ce choix nous permet toute liberté au contraire d'une VEFA (Vente en l'état futur d'achèvement) qui est plus compliquée à gérer lors d'une modification en cours de chantier par exemple où l'on devrait composer avec un client. Et puis on décore, on agence selon nos goûts." C'est pour cela que les deux frères Pariset, Albin et Anthony, ont décidé de faire évoluer les codes esthétiques de ces dernières années. Oubliés ainsi les planchers de wagon utilisés habituellement au sol et aujourd'hui remisés. Ici les parquets (Di Legno) très clairs sont réalisés avec des lames contrecollées en chêne. "Nous n'utilisons plus le bois massif pour une raison très simple; il bouge trop. Puisque c'est une habitation secondaire, il subit beaucoup de variations hygrométriques ou de températures selon qu'il est habité et donc chauffé ou non. En plus nous sommes en montagne donc ces différences jouent encore plus." Ciré sur place, le bois présente une patine avec un très léger effet cerné aux multiples nuances. Outre le chêne, on retrouve de la pierre bleue de Belgique au sol sur laquelle un film de protection a été passé offrant au revêtement un très léger effet mouillé. "C'est un effet de profondeur comme s'il y avait une minuscule pellicule d'eau d'un millimètre." Pour les sols et les murs des salles de bains, on retrouve une pierre très résistante : le grès cérame. Et bien sûr des planches de vieux bois de récupération aux teintes fortes (grises, brunes ou

rouges) pour habiller les murs intérieurs mais également les façades.

Lumière blanche

Ce n'est pas l'un des quartiers les plus connus de Megève. Il possède pourtant l'un des plus beaux panoramas. "Nous sommes installés plein sud, face au Mont-Blanc. Et la lumière ici est sans comparaison." Compte tenu du reflet de la lumière sur la neige et de la luminosité intérieure malgré les voilages tirés, on ne peut en douter. "C'est un endroit paisible et prisé par une clientèle qui vient régulièrement comparée à d'autres. Donc il leur faut un environnement un peu différent", explique Anthony Pariset. Une clientèle étrangère qui bénéficie de l'aéroport de Genève et d'autres qui profitent de la proximité entre la Suisse et la Haute-Savoie pour faire des allers-retours rapides. Des propriétaires qui viennent ainsi profiter le week-end de la neige tombée en semaine.

Le bois

Le promoteur Aldes préfère travailler avec les locaux. Qu'il s'agisse du menuisier (Société André Allard) ou encore du charpentier (Société Bottollier). "Travailler avec les gens du pays, c'est dans un premier temps faire fonctionner l'économie locale. Ce qui est normal. Surtout c'est s'appuyer sur un réseau de confiance et de caractère. Ils connaissent leur métier par cœur et possèdent une manière instinctive de travailler qui leur permet de proposer des idées ou des solutions. C'est un savoir-faire inestimable",



Les vasques massives sont réalisées en pierre bleue. Et si ces miroirs offrent une image à la fois robuste et légère c'est tout simplement parce que les encadrements sont en pierre volcanique, donc très légère, à l'image de la pierre ponce. Il s'agit de petits cubes assemblés entre eux. Les sports sont en titane.



Un volume assez petit qui permet pourtant la création d'une chambre et sa salle de bains dans le même espace. La vasque est en béton, saturé par une résine pour le colorer et polie pour obtenir une surface extrêmement lisse. Une télé trouve même sa place derrière le miroir coulissant.



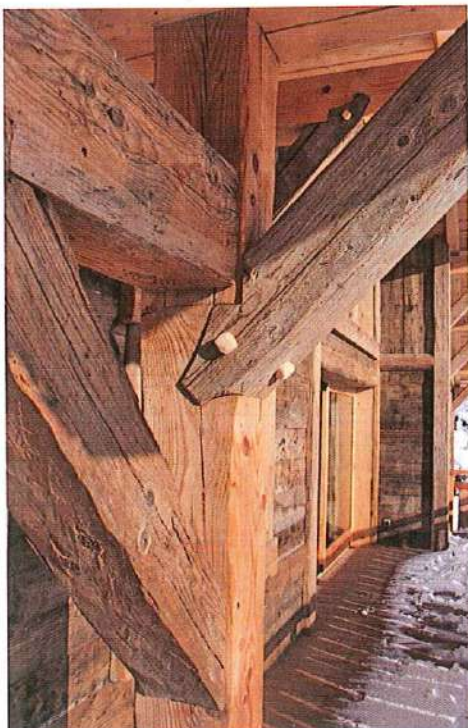
Au-dessus de la douche, une plaque de verre sablée laisse s'écouler une lumière diffuse. Une vasque en inox et un miroir en fer forgé extrudé apporte des touches contemporaines face au vieux bois qui habille pour partie les murs.



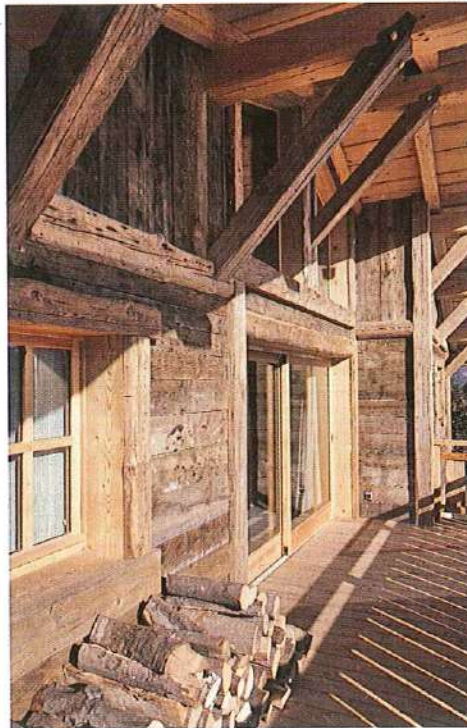
Un voile transparent permet aux deux espaces de bénéficier d'une double entrée de lumière. Cette dernière provient de la chambre en façade et d'une fenêtre dans la salle de bains et circule librement entre les deux espaces.



Avec ses 200 m², il fait partie des chalets à taille humaine, en particulier dans une station comme Megève où les habitations rivalisent parfois en disproportions. Habillé de vieux bois, les éléments structurels sont en bois neuf. Les palines de la terrasse sont en vieux bois et sont surdimensionnées pour des raisons de sécurité.



Bois neuf et vieux bois de récupération se côtoient.



Les vitrages sont doubles avec une lame de gaz argon entre les deux. L'isolation se fait l'extérieur.

souligne Anthony Pariset. Charge à eux de trier le vieux bois sur d'anciennes fermes ou chalets, trier (30% de déchets) pour ne garder que les beaux et robustes éléments, de les préparer (tailler et brosser) puis de les travailler pour une réutilisation. Les pièces massives de structure sont en bois neuf. Elles peuvent être teintées à la chaux ou peintes pour les "vieillir" et leur donner un effet de patine ancienne. L'architecture a également été confiée à un architecte de Megève.

"Nous travaillons avec Bruno Perrin (Art Pro) explique Anthony Pariset. Nous discutons ensemble de ce que nous voulons et des contraintes de ce site où le terrain était petit ou bien de ce qu'il faut privilégier comme la vue pour ce projet." La luminosité est ainsi exploitée au maximum. L'architecture n'abuse aucunement des grandes baies vitrées. Mais leurs justes proportions permettent pourtant à l'intérieur d'être constamment lumineux et tourné vers le massif du Mont-Blanc. Depuis quelques années déjà les frères Pariset avaient cette volonté de faire évoluer les ambiances intérieures de leurs réalisations. S'affranchir du look traditionnel où le bois écrase tout et les montagnards monopolisent la décoration. Ils y sont parvenus. Et c'est ce qui séduit. ■