

# DEMEURES & CHATEAUX

[www.demeuresetchateaux.fr](http://www.demeuresetchateaux.fr)

**DESTINS** - La Saline royale d'Arc et Senans

**ARCHITECTURE** - Métamorphose d'un chalet megévan

**ART DE VIVRE**

Cinq hôtels Relais & Châteaux alpins - Sports de montagne à l'affiche - Le patrimoine artistique savoyard - Tables de fête - L'univers du whisky

**MOBILIER** - Spécial montagnes et vallées

M 01512 - 135 - F. 8 00 € . RD





## Le nouvel

Niché au cœur du village, « L'Ambroisie », l'un des plus beaux chalets de Megève, a une histoire peu banale. La réhabilitation du bâtiment autrefois consacré à des activités commerciales, en résidence de prestige représentait un pari audacieux. Un exercice de style difficile auquel s'est livrée avec succès une équipe de concepteurs et d'artisans megévans.



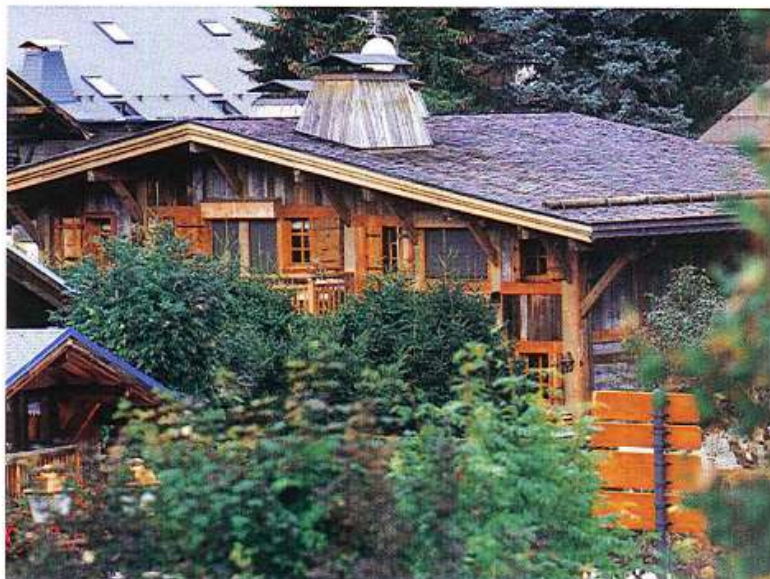


# « esprit chalet » à Megève

**L**e bâtiment initial, dessiné par l'architecte Bernard Rosier, était audacieux pour l'époque : architecture aux lignes épurées, grandes baies vitrées, façades sobres ; la répartition sur 1 400 m<sup>2</sup> de planchers et trois niveaux des différentes affectations d'exploitation, constituaient un ensemble harmonieux qui fit référence durant de nombreuses années.

L'immeuble ne nécessitait donc pas une refonte totale des volumes extérieurs. Cependant, la reconversion d'un bâtiment à usage commercial en chalet d'habitation de grand luxe présentait de nombreuses contraintes et relevait plus du défi que de la simple réorganisation fonctionnelle.

La conception du projet fut confiée par le propriétaire à Jan Horodecki, architecte megévan réputé pour les nombreux chantiers de rénovation qu'il dirigea dans la région. Changement de millénaire et nouveau concept obligent, le programme s'inspira d'un nouvel art de vivre qui séduit nos contemporains : le « cocooning » à la montagne, associant tradition des matériaux, confort extrême et moder-



nité des équipements. On décida de privilégier trois éléments : la convivialité, l'intimité et la détente.

## Un souffle nouveau

Largement ouvert sur le village, le bâtiment transformé en habitation devait être conçu pour assurer la tranquillité de ses occupants. Un sas d'entrée qui desservait une discothèque sur le côté ouest, ainsi qu'un escalier extérieur qui menait à un appartement de fonction furent supprimés.

C'est surtout côté nord, donnant sur la rue, que le changement fut radical. La façade fut redessinée, les immenses baies vitrées remplacées par de petites fenêtres à carreaux. L'exiguïté du terrain imposa quelques prouesses techniques. L'accès principal du chalet resta au même endroit, doté d'un petit parking protégé des regards indiscrets, été comme hiver, par une grille et une haie de conifères à la verdure persistante.

Le côté sud bénéficiait d'un environnement naturellement préservé grâce à un rideau de sapins. La vaste terrasse de restaurant, orientée plein soleil, offrant un beau panorama sur les champs de ski du Mont d'Arbois et de Roche-brune, devint un espace privilégié : plancher de bois, fleurs, chaises longues en teck invitent au farniente ; un petit paradis, absolument insoupçonnable pour les passants, à deux pas du clocher de l'église du village de Megève.

Les murs extérieurs, enfin, furent habillés de vieux bois importé de Suisse. Afin de rompre la monotonie de la surface, les planches et les poutres furent disposées verticalement ou horizontalement, créant ainsi un jeu d'ombre ▶







► et de lumière subtilement étudié, mettant en évidence les veines du bois, remarquable travail réalisé par un artisan menuisier local.

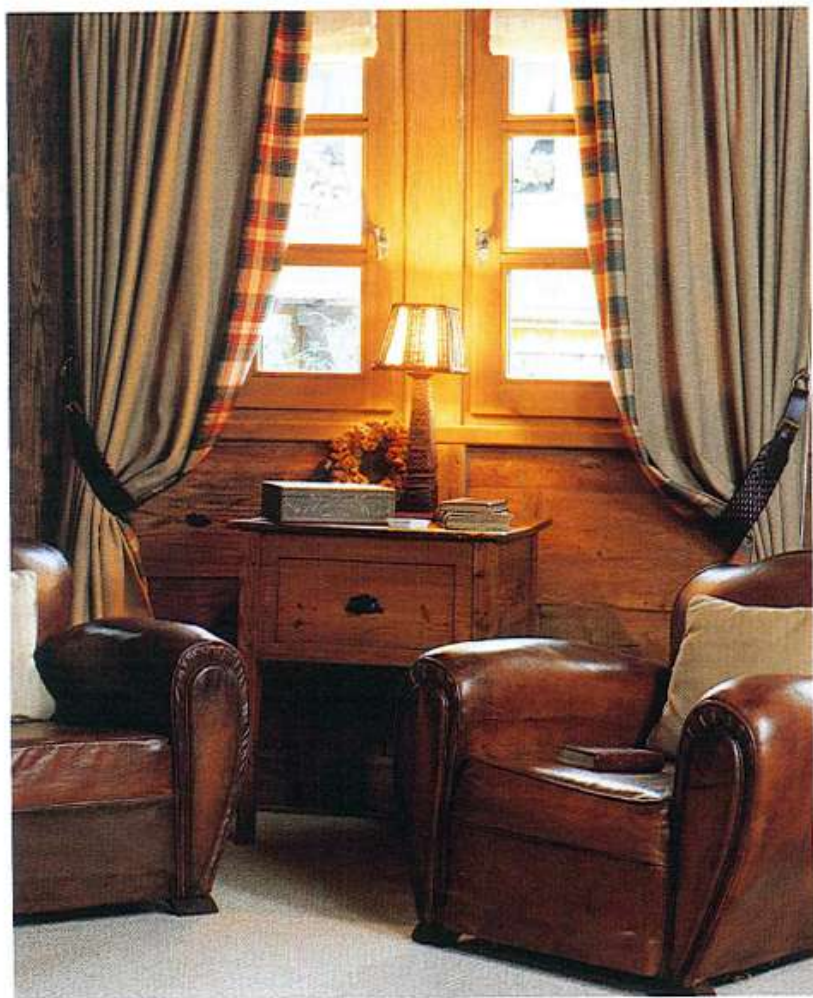
### Harmonie des espaces et des volumes

Dès l'entrée du chalet, une atmosphère calme et sereine invite à la détente. Le vaste séjour auquel on accède par quelques marches, occupe la quasi totalité du rez-de-chaussée. La salle à manger, au plafond de bois, faisant face à la cuisine disposée en U, dotée d'équipements ultramodernes, est simplement séparée du salon par une très grande cheminée dont la hotte, habillée de bois, s'élève jusqu'au faitage. Le coin salon donnant sur la terrasse dispose de toute la hauteur sous toiture, laissant admirer les poutres et chevrons de la charpente. Côté ouest, une chambre d'invités et sa salle de bains ont été aménagées. L'étage, réservé à la famille, comporte trois chambres et leurs salles de bains en soupente. La chambre de maître, côté sud, bénéficie d'un balcon avec vue exceptionnelle sur les montagnes et d'une cheminée pour réchauffer les froides soirées d'hiver.

Le niveau bas est consacré à la détente. Rien ne manque pour faire de cet espace un temple du bien-être. Les différentes activités, sauna, jacuzzi, fitness, s'articulent autour de la piscine dont le plafond blanc s'irise de reflets bleus du plus bel effet. Ici, l'après-ski est un moment délicieux. Pour parfaire l'ambiance, un coin stéréo-télévision, aux fauteuils profonds, et un billard sont aménagés dans le prolongement du bar. Deux chambres d'invités, une buanderie et des locaux techniques et de rangement se trouvent également à ce niveau.

### Des matériaux authentiques

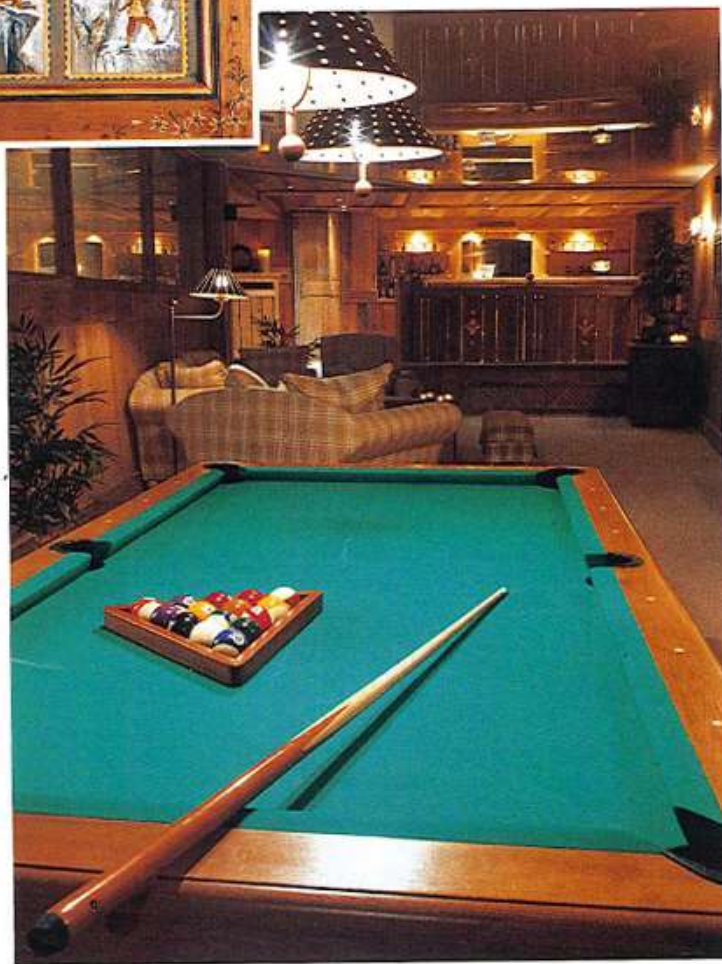
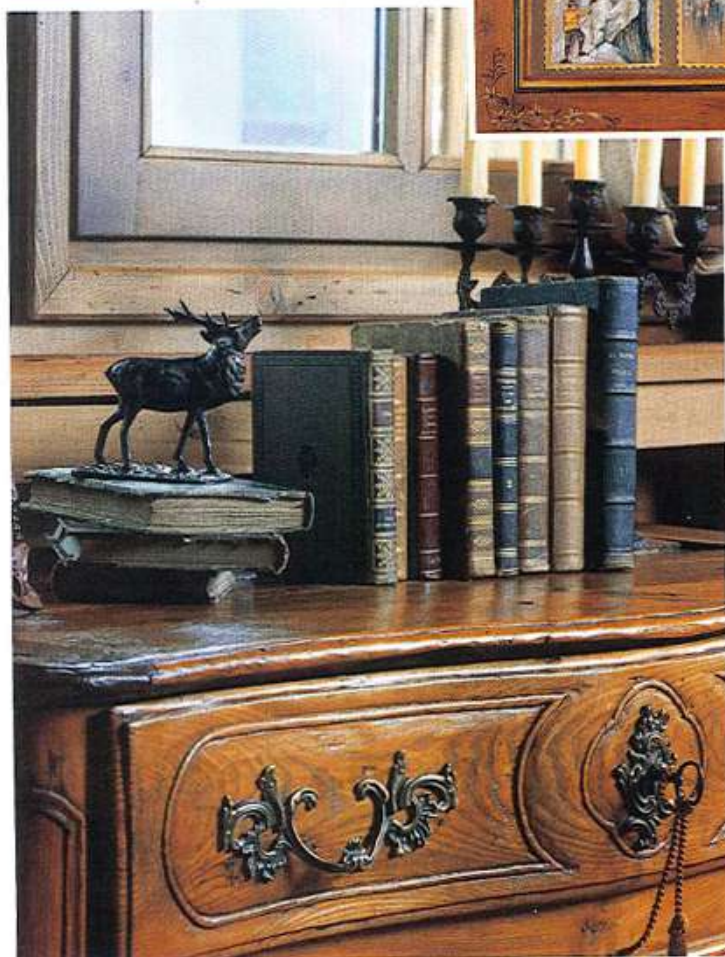
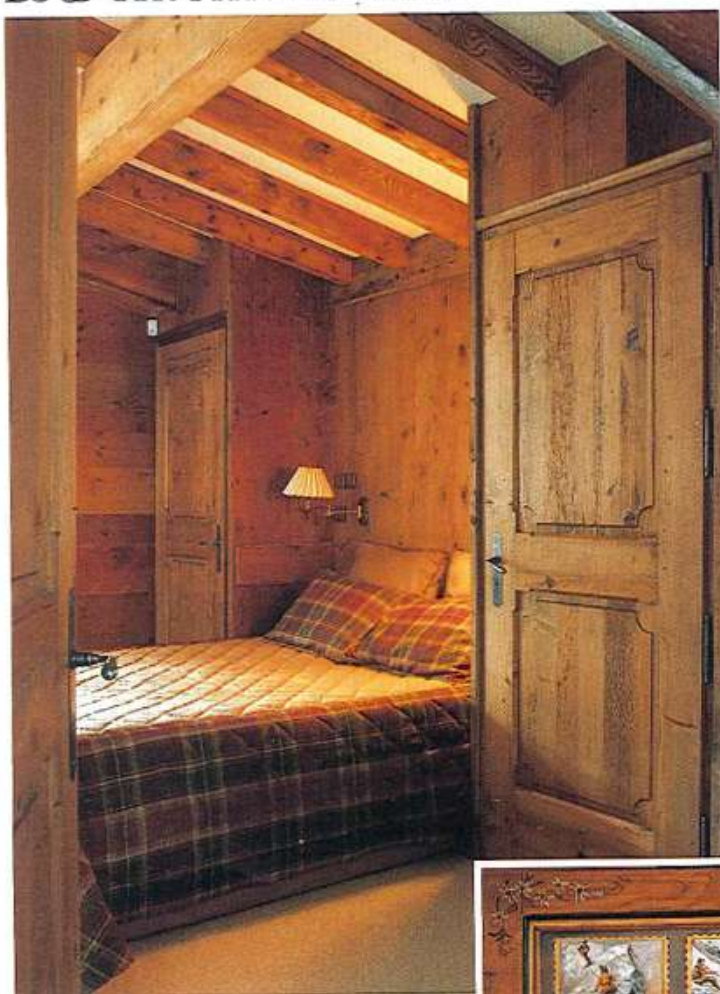
L'élégance intemporelle des lieux naît de l'harmonieuse association des teintes et des matériaux : bois, carrelage ou faïence sont déclinés dans des tons naturels à ►



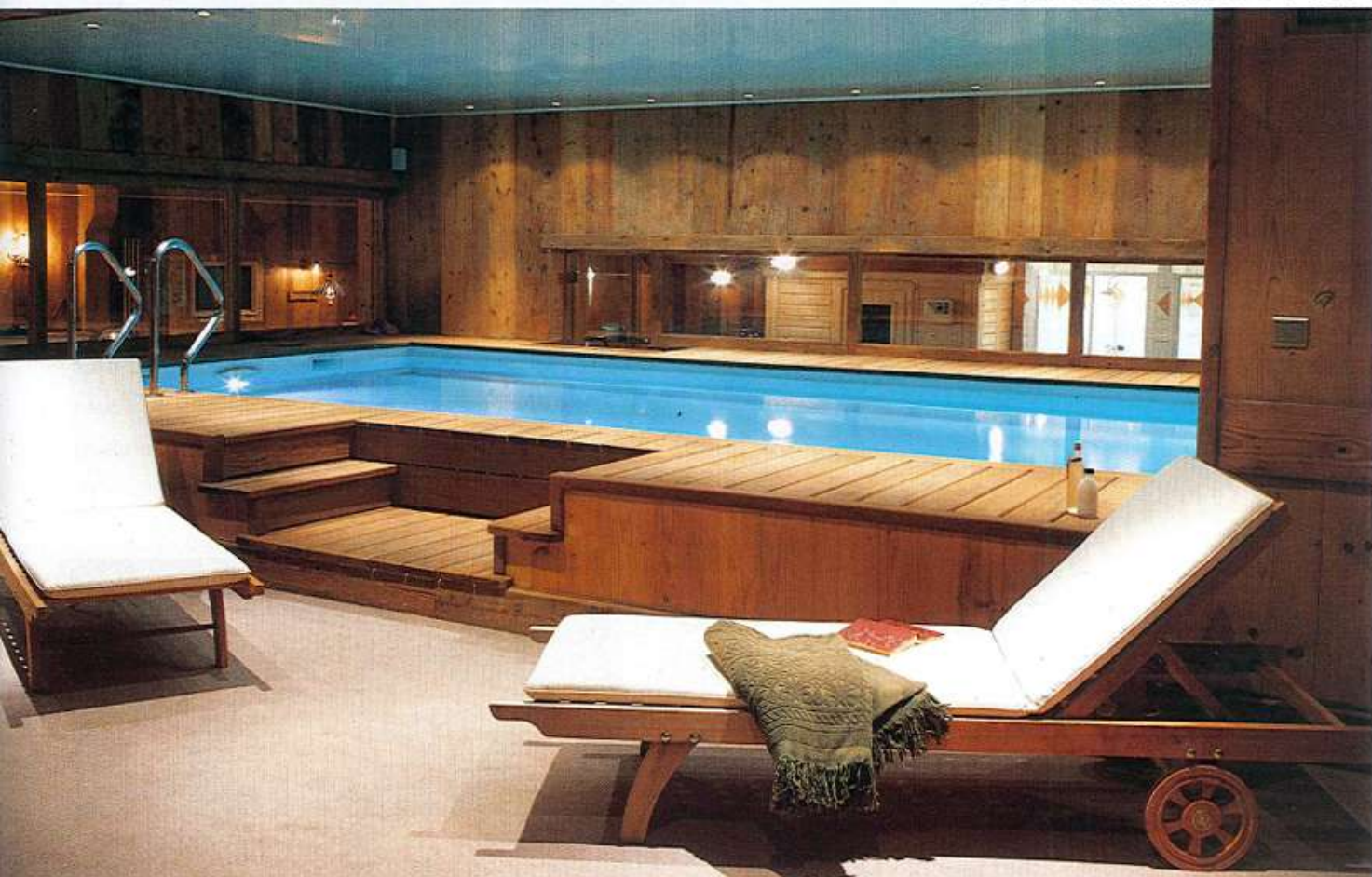












► dominante de beige et de blanc.

Retour aux valeurs traditionnelles, le sol du séjour est en parquet de chêne ciré et le plafond agrémenté de magnifiques caissons en bois des XVIII<sup>e</sup> et XIX<sup>e</sup> siècles récupérés en Suisse. Une remarque cependant s'impose : si le vieux bois, en vogue actuellement, est largement présent, il n'éclipse pas les autres matériaux, mais souligne l'esprit montagnard du chalet. Détail important : pour plus de naturel, toutes les boiseries ont été brossées et cirées à l'ancienne.

Sobriété et douceur aussi dans les chambres. Dans les salles de bains : sols et murs sont réalisés en carrelage et faïences dans les tons blancs, simplement agrémentés de carreaux de couleur posés en frise ou à effet de tapis.

### Une décoration en accord avec l'architecture

En ce qui concerne la décoration, carte blanche fut donnée à Catherine Navarro, antiquaire et décoratrice à Megève, qui excelle dans l'art de marier les étoffes et les couleurs.

L'objectif était de créer un nid douillet et confortable. Catherine Navarro opta pour des camaïeux de gris, beige et écru réchauffés par des tartans écossais bordaux et verts profonds ou des imprimés floraux à l'ancienne dans les mêmes tonalités, portant les griffes Colefax et Ralf Lauren. Des canapés profonds, habillés de carreaux dans le coin salon ou l'espace détente du niveau bas, des fauteuils club en cuir des années 50, invitent selon l'heure du jour à la lecture ou à la relaxation. Au sol, des tapis de laine unis, dans les nuances claires, signés Crucial Trading.

La douceur prévaut à nouveau dans les chambres grâce à l'art de marier les matières : lainages et velours pour les rideaux, dessus de lits et coussins de la gamme



Dominique Kieffer, ou encore de superbes plaids en laine suédois gansés de cuir. L'espace ludique du sous-sol s'étoffe de couleurs plus vives, avec une dominante de carreaux de la maison Pierre Frey. Autre détail qui signe la réalisation : les embrasses en cuir des rideaux, une création Mulbury.

Un subtil dosage d'effets de lumière renforce encore l'atmosphère feutrée du chalet : appliques autrichiennes, abat-jour plissés en soie, suspension en fer forgé vieilli découverte chez Poil de Carotte, ou lampes de chevet brodées à l'ancienne de la collection Coqueci-Grue.

Même harmonie dans le choix des meubles, d'origine savoyarde pour la plupart : superbe vaisselier porte-seaux de Maurienne, imposante table de réfectoire, pièce unique à piétements lyre, coffre de ferme à queue d'aronde et une remarquable commode Régence dénichée par le propriétaire chez un antiquaire du village. Catherine Navarro a également réalisé des meubles sur mesure dans ses propres ateliers, comme ces adorables chevets ornés de cœurs ou de claustras.

Pour parachever la décoration dans le même esprit d'élégance et de sobriété, on découvre ça et là des bibelots et des livres anciens, chinés dans la région. Aux murs sont accrochés des tableaux retraçant des scènes de la vie montagnarde, peints sur d'authentiques portes, et une collection de photos datant du début des sports d'hiver ajoute une note sympathique et décontractée.

En phase avec l'air du temps, en parfaite harmonie avec l'esprit de la montagne, le chalet « l'Ambroisie » est l'illustration de la mesure, de la maîtrise des lignes et des matières... le bonheur de l'équilibre retrouvé.

Textes Madeleine Feige - Photos Eric Brencklé